

Dom Juan

de Molière

mise en Scène Olivier Maurin
création 2019



©Michel Cavalca

Fiche Technique

Dom Juan – Compagnie Ostinato
6 rue rivet 69006 Lyon
<http://www.cie-ostinato.fr>

1

« « Dom Juan » sera ma première mise en scène d'un texte classique, une œuvre majeure de notre répertoire théâtral. Je pense ce spectacle comme celui d'une « troupe » qui arrive à maturité de son langage commun. Je le pense aussi comme un spectacle de « troupe » parce qu'au départ de ce projet il y a le lien que j'ai avec les acteur(trice)s. Et avec des acteur(trice)s en particulier, à savoir : Arthur Fourcade, Mickael Pirelli, et Clémentine Allain. Il m'est apparu un jour que ces trois acteur(trice)s composaient pour moi le trio idéal pour Dom Juan, Sganarelle et Elvire. C'est le point de départ essentiel, car mon désir de théâtre part des acteurs et de l'écoute des textes. Bien sûr au-delà de ce trio ce sera aussi la poursuite d'un travail d'équipe que j'ai entamé avec « Illusions » et qui continue avec « OVNI » de Viripaev. Parce que le théâtre que j'aime vivre et partager se tisse lentement et avec douceur. »

Olivier Maurin



Informations Générales & Contacts :

Durée prévue : 2h

Mise en scène :	Olivier Maurin	
Collaboration artistique	Sandrine Sisoutham	
Production :	Juli Allard-Schaefer	06 10 27 62 52 contact@cie-ostinato.fr
Diffusion :	LBP – Solange Thomas	06 59 33 38 73 solange.thomas@lebureaudeparoles.fr
Régie générale :	Olivier Vanhée	06 70 54 26 82 technique@cie-ostinato.fr
Régie Lumière :	Nolwenn Delcamp-Risse ou Victor Mandin	06 61 08 94 82 nolwenn.dr@sfr.fr 06 61 34 88 14 victor.mandin.contact@gmail.com
Régie Son :	Mathilde Billaud	06 82 58 59 84 mathilde.billaud@hotmail.fr
Scénographie et costumes	Emily Cauwet-Lafont assistée de Guillemine Burin des Roziers	
Création lumière	Nolwenn Delcamp-Risse	
Création sonore et musique	Antoine Richard	
Avec :	Clémentine Allain, Fanny Chiressi, Arthur Fourcade, Mickaël Pinelli Ancelin, Arthur Vandepoel, Héloïse Lecointre, Matthieu Loos, Rémi Rauzier	
Co-production :	Compagnie Ostinato, TNP Villeurbanne, Théâtre La Mouche de Saint Genis-Laval	

Dom Juan – Compagnie Ostinato
6 rue rivet 69006 Lyon
<http://www.cie-ostinato.fr>

2



Accueil

Vous allez accueillir 3 comédiennes & 5 comédiens, 1 metteur en scène, 1 régisseur Général, 1 régisseuse son et 1 régisseuse(r) lumière, et/ou 1 personne en plus de la production ou de la diffusion Merci de fournir :

2 loges collectives (une fille, une garçons) pour les comédiennes et comédiens, 1 loge collective pour la technique et la production

L'ensemble de la scénographie est transporté en camion 15m3, merci de prévoir une place de parking pour la durée de l'exploitation, ainsi que de nous envoyer un plan d'accès en cas de difficulté.

Sommaire :

Informations Générales & Contacts :	2
Accueil.....	3
Plateau	4
Entretien	5
Lumière	6
Son	7
Planning.....	9
Plan de feux & Scénographie.....	10



Plateau

- > **Informations particulières, des flammes sont utilisées ponctuellement sur scène :**
 - Zippos, allumettes et bougies manipulées par les comédiens
 - Une cigarette allumée en début de spectacle (2 premières minutes)

- > **Dimensions minimum du plateau :** Ouverture : 13m
Profondeur : 10m
Hauteur : 8m
(Idéal : ouverture : 15 Profondeur : 12 Hauteur : 9m)

- > **Le sol du théâtre doit être noir et propre**

- > **Pendrellonage :**
 - A l'allemande ou à l'italienne (à discuter), prévoir une ouverture au lointain cour et jardin, ainsi qu'une possibilité d'ouverture à cour (à environ 5m ou au niveau d'une porte), Toutes les draperies doivent être du même bain.
 - Frises droites opaques et tubées (nombre de plans en fonction de la salle)
 - Fond velours noir

- > **A fournir par la structure d'accueil :**
 - 1 pied de micro à embase lourde
 - 2 portants noir en loge (un filles, un garçons)
 - 1 kit de clef plate et 1 visseuse

- > **Coulisses :**
 - Une loge rapide à cour et jardin avec 2 portants noir, avec pour chacune une table, deux chaises, un miroir ainsi qu'une petite veilleuse discrète. Pour celle à cour une bassine d'eau.
 - Paniers pour réceptionner costumes et accessoires

Dom Juan – Compagnie Ostinato
6 rue rivet 69006 Lyon
<http://www.cie-ostinato.fr>

4

- > **Consommables à prévoir pour chaque représentation :**
 - 1 fleur de saison fraîche de couleur blanche (ou plusieurs si petites fleurs)
 - Nourriture pour banquet : pain, salade, tomate cerise, jus de raisin, petit radis ronds
 - Barnier noir et de couleur

- > **Éléments de scénographie apportés par la Compagnie :**
 - 1 voile fendu imprimé ciel sur perche (10m par 9m)
 - 1 portique métallique sur roulettes, avec toile imprimée (3,65m par 2,47m) avec 2 poulies et une drisse fine sur ce portique
 - 2 grandes tables bois de (2m40 par 70cm chacune)
 - 20 chaises en bois
 - 1 fauteuil noir velours rouge
 - 1 colonne en bois avec perchoir dans une volière en métal (hauteur totale 1m86 par 52cm de diamètre)
 - 1 enceinte dorée sur le perchoir de la cage
 - 2 portant pour costumes noir dimension autour de 1m50 de long par 1m80 de haut
 - 3 poulies ouvrantes pour suspension de l'ampoule seule (manipulation en jeu d'une ampoule sur poulie)
 - 1 enceinte dorée installée sur pied de micro-embase lourde
 - 1 table sur roulettes
 - 1 grande valise
 - 1 gramophone
 - Accessoires : nappe, vaisselle, épées, sacs...

- > **Lumière-scénographie :**
 - 5 ampoules suspendues à 50cm de l'allemande de Jardin
 - 1 ampoule seule sur poulie (manipulation en jeu)
 - 1 ampoule sur portant
 - Des zippo, Allumettes et des bougies sont utilisées en jeu pour éclairer une des scènes...

Entretien

- > **Scénographie & accessoires :**
 - Repasser les nappes (Attention velcro cousu sur les verso)
 - Faire la vaisselle des plats/assiettes/couverts/verres
 - Vérifier la propreté des 2 nappes et 2 serviettes, les laver/sécher/repasser au besoin

- > **Costumes**
 - Nous nous déplaçons avec 18 costumes dont certaines pièces uniques fragiles. La fiche d'entretien costumes sera joint à cette fiche technique
 - Merci de prévoir un habilleur(r)(se), à partir de l'arrivée des costumes (J-1) pour : entretien/mise/lessives après le spectacle. Voir planning ci-après
 - Matériel classique : lave-linge/sécheuse/étendoir à linge/presse ou fer et table à repasser + jeannette / panières à linge.
 - Merci de nous indiquer si vous êtes dans l'impossibilité d'entretenir les costumes après la dernière représentation (lavage/séchage)



©Michel Cavalca

Lumière

Le noir complet doit pouvoir être fait au plateau

> **Matériel à fournir par la structure :**

- Jeu d'orgue à mémoires type Cobalt 120 circuits
- 84 voies de gradateur 2,5kW
- 1 gradateur fluo
- 8 PAR64 CP62
- 1 découpe 614sx
- 5 découpes 613sx
- 6 réglettes fluos RJ avec bande d'amorçage + tubes fluos 6500K
- 8 Cycliodes asymétriques
- 25 PC Peebles 650W A56 + 13 volets
- 23 PC 1kW
- 14 PC2kW
- Éclairage coulisse bleu commandable depuis la régie

> **Consommables à fournir :**

- Gaff alu noir
- Blackfoil
- Références de gélamines suivantes : L203 L201 L503, L502, L249, L711, L366, #119 (quantité à revoir à la suite de l'adaptation du plan au lieu)

> **Lumières apportées par la compagnie :**

- Câbles PC16 avec douille E27
- 6 Ampoules 50W à incandescence

Le plan de feu de création est joint à cette fiche technique. Merci d'envoyer les plans de masse et coupe au format PDF et dwg (2015) pour adaptation du plan

Dom Juan – Compagnie Ostinato
6 rue rivet 69006 Lyon
<http://www.cie-ostinato.fr>

6



©Michel Cavalca

Son

Dans la mesure du possible et pour la cohérence du système, toutes les sources de diffusion seront de la même marque et de même gamme.

Dans la mesure du possible, tout du moins pour les réglages, la régie sera située en salle et non dans une cabine fermée, sur une passerelle ou sous un balcon.

> **Diffusion (prévoir de 13 à 17 départs console) :**

- Façade stéréo standard du lieu, de couverture et puissance adaptée à la salle
- 2 enceintes type L-Acoustic X15 ou X12 avec amplification/processing approprié, en accroche (sous-perche, environ 4m50 de hauteur, la plus discrète possible) cour et jardin au lointain
- 1 enceinte type L-Acoustic X12 avec amplification/processing approprié, au sol
- 1 ou 2 SUB en fonction du système de diffusion principal, indépendant(s) avec amplification/processing approprié
- Système de diffusion « ambiophonique » en salle sur 4 canaux (à défaut, 4 enceintes type L acoustic X8 ou X12 en accroche en salle, sur 4 canaux). Position à déterminé ensemble
- Pour les grandes jauges, prévoir un rattrapage stéréo en milieu de salle
- 2 lignes d'amplification (pas trop puissantes si possible) pour brancher deux petits hauts parleurs (40w /16 Ohm)

Dom Juan – Compagnie Ostinato
6 rue rivet 69006 Lyon
<http://www.cie-ostinato.fr>

7

- > **Régie :**
 - 1 console numérique type Yamaha CL, QL, DM (prévoir 14 entrées (ordinateur) et 2 entrées micro, minimum 13 départs)

- > **Microphonie**
 - 1 liaison HF cravate avec capsule DPA 4060/61 (si possible couleur chair)

- > **Autres**
 - 2 poste intercom aux cintres, et 2 en régie son-lumière.

- > **Matériel fournis par la compagnie**
 - 1 Ear monitor Shure PSM-200 - SE112
 - 1 gramophone équipé d'une enceinte HF
 - Ordinateur et carte son de régie (Dante, ou ADAT/Analogique)
 - 2 petite enceintes 40w/16 ohm avec système d'accroche (élingues et lyres) + 2x10m de câble

©Michel Cavalca



Dom Juan – Compagnie Ostinato
6 rue rivet 69006 Lyon
<http://www.cie-ostinato.fr>

8



©Michel Cavalca

Planning

Arrivée à J-1, **prémontage plateau et lumière demandé.**

Définition des acronymes :

Rp : Régisseur.se.r Plateau

Rs : Régisseur.se.r Son

El : Technicie.nne.n Electrique

RI : Régisseur.se.r Lumière

Ma : Machiniste

Ha : Habilleu.se.r

Dates	Services	Tâches	RP	Ma	RI	El	Rs	Ha
J-1	Matin 9h/13h	Déchargement montage plateau lumière	1	1	1	1	1	
	Après-midi 14h/17h	Réglages, entretien costumes et scèno	1		1	1	1	1
	Inter-service Son 17h/19h	Calage Son, entretien costumes et scèno					1	1
	Soir 19h/22h	Réglages Lumières			1	1		
J	Matin 9h/13h	Fin Réglages Lumière (2h) Conduite son (2h) et conduite lumière			1	1	1	
	Après-midi 14h/18h	Raccords, répétitions, entretien costume	1		1		1	1
	Soir 19h/22h	Jeu (2h), entretien costume et scèno	1		1		1	1
	Soir 22h/00h	Démontage (environ 2h), entretien costume et scèno	1	1	1	1	1	1

Dom Juan – Compagnie Ostinato

6 rue rivet 69006 Lyon

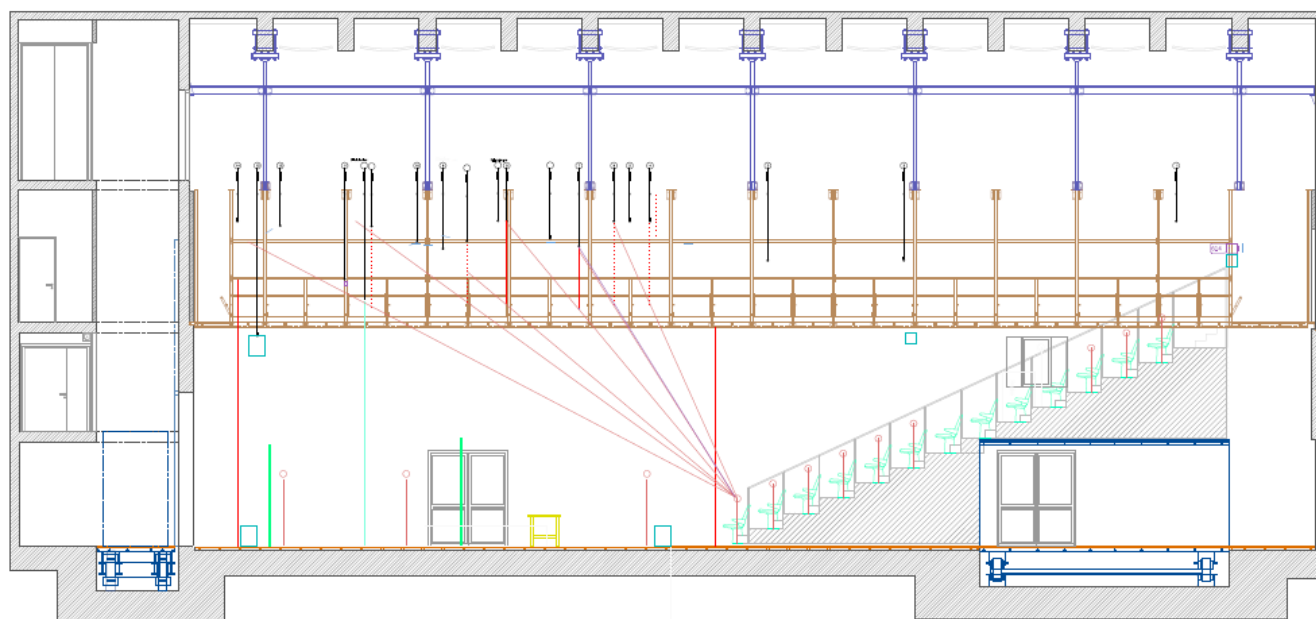
<http://www.cie-ostinato.fr>

9



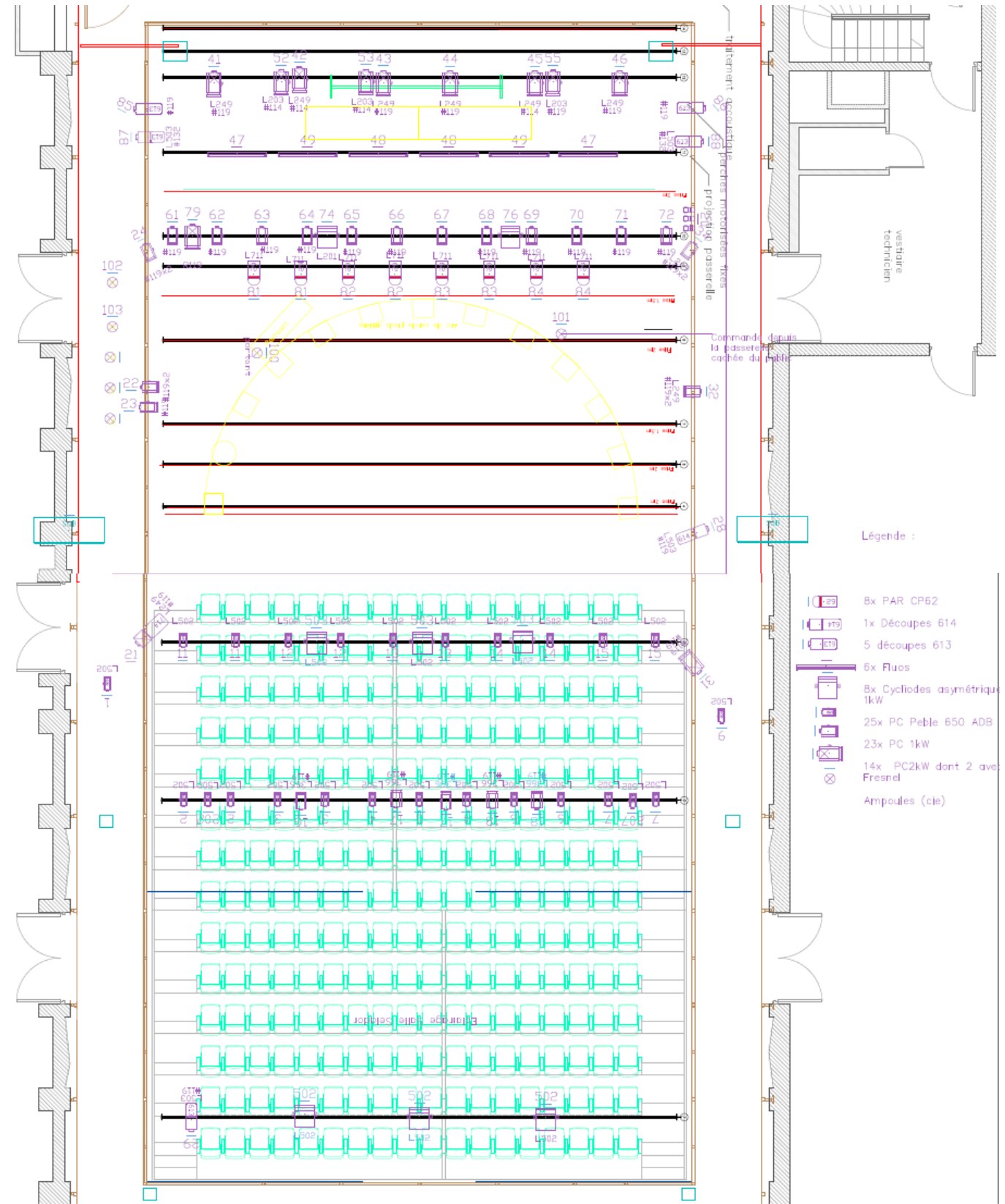
Plan de feux & Scénographie

A titre indicatif, merci de vous reporter au plan à l'échelle qui vous sera fournis



Dom Juan – Compagnie Ostinato
6 rue rivet 69006 Lyon
<http://www.cie-ostinato.fr>

10



Dom Juan – Compagnie Ostinato
 6 rue rivet 69006 Lyon
<http://www.cie-ostinato.fr>